

Service de sécurité incendie de Saint-Philippe/Saint-Mathieu



RAPPORT D'ACTIVITÉS 2017

Avril 2017

Afin d'alléger le texte, le genre masculin est utilisé dans ce document

Table des matières

MOT DU DIRECTEUR	3
MISSION	4
ORGANIGRAMME	5
ÉVÉNEMENTS MARQUANTS	6
Les sinistres.....	6
Activités communautaires	7
LES ACTIVITÉS	8
Les événements d'urgence incendie.....	8
Les interventions d'urgence médicale	8
L'éducation du public.....	9
L'application de la réglementation.....	10
Programme de vérification d'avertisseur de fumée	10
Programme d'inspection des risques	10
LES RESSOURCES FINANCIÈRES	11
LES RESSOURCES MATÉRIELLES	12
LES RESSOURCES HUMAINES	13
ANNEXE 1	17
Liste des interventions incendies 2017.....	17
Statistiques annuelles du nombre d'interventions.....	19
ANNEXE 2	20
Statistiques premiers répondants 2017 Saint-Philippe.....	20
Statistiques premiers répondants 2017 Saint-Mathieu	21
Statistique annuelle du nombre d'interventions premiers répondants	22
ANNEXE 3	23
Liste des activités 2017 en prévention	23
Statistiques annuelles des activités réalisées	24

Mot du directeur



Le citoyen est au cœur des préoccupations du Service de sécurité incendie de Saint-Philippe/Saint-Mathieu. Jour après jour, nous veillons à votre sécurité par nos actions en prévention et par nos interventions.

Dans le rapport d'activités 2017, vous pourrez constater la diversité de nos interventions ainsi que l'importance de la prévention et des activités communautaires.

L'année 2017 a été marquée par le 100e anniversaire de la Municipalité de Saint-Mathieu. Dans le cadre des festivités, en plus d'assurer la présence des premiers répondants sur les divers sites d'activités, le service a veillé à ce que ceux-ci soient sécuritaires pour la population.

D'autre part, la Ville a annoncé la signature d'un nouveau contrat de travail avec les pompiers du service de sécurité incendie. La nouvelle convention collective couvre la période 2017-2021. Celle-ci prévoit plus d'heures de service visant notamment à offrir un plus grand nombre d'activités de prévention tout en maintenant le niveau d'excellence des interventions premiers répondants et incendies fournies aux citoyens.

Quant à nos interventions, l'année 2017 a aussi été marquée par une augmentation de 12 % des appels incendie et de 7 % de nos appels premier répondant.

En 2018, nous continuerons l'amélioration de la sécurité incendie et la mise en place de différentes actions afin d'atteindre les objectifs prévus au schéma de couverture de risques.

La conduite de nos activités quotidiennes est menée par une équipe professionnelle et dévouée. Je tiens à remercier tout le personnel pour les réalisations du service, ainsi que le soutien des autres services de la Ville, sans oublier les membres du conseil municipal qui nous ont offert la possibilité d'accomplir nos objectifs.



Mission

Le Service de sécurité incendie de Saint-Philippe/Saint-Mathieu a pour mission de sauvegarder la vie, de protéger les biens, de préserver l'environnement des citoyens et des visiteurs par la prévention, l'éducation du public, l'implication communautaire et par des interventions lors d'incendies, d'urgences médicales ou de toutes autres situations d'urgence, contribuant ainsi à la sécurité des personnes et à la conservation du patrimoine.

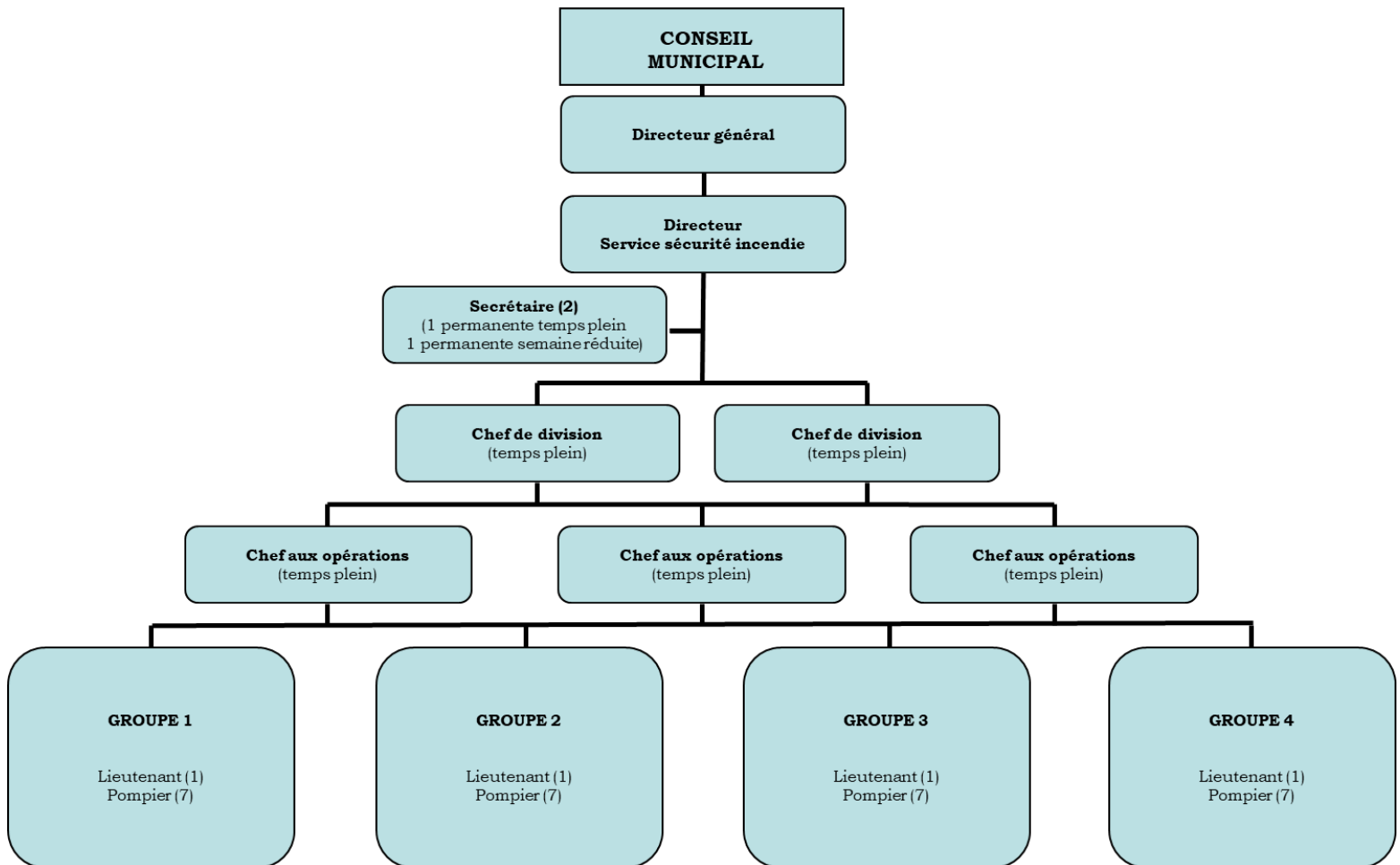
Vision

Par son approche intégrant à la fois la prévention, la préparation, l'intervention et le rétablissement, le service, vise à offrir aux citoyens de Saint-Philippe/Saint-Mathieu un service de qualité en ce qui concerne la gestion globale des risques en matière de sécurité incendie, de sécurité civile et d'urgence préhospitalière.

Valeurs

Le citoyen est au cœur des préoccupations du service de sécurité incendie. Parmi les autres valeurs fondamentales qui l'animent et qui guident sa stratégie en matière de responsabilité sociale figurent l'intégrité, le professionnalisme et le respect. Préconisées à l'échelle de l'organisme, ces valeurs fondamentales se reflètent dans l'engagement au quotidien de remplir adéquatement sa mission auprès de l'ensemble des citoyens qu'il dessert.

**Ville de Saint-Philippe- SERVICE DE SÉCURITÉ INCENDIE
ORGANIGRAMME 2017**



Événements marquants

Les sinistres



L'année 2017 a été marquée par un incendie de bâtiment commercial. Le 28 janvier, un incendie majeur a détruit le restaurant Delicia à Saint-Mathieu.

Au total, le service de sécurité incendie a répondu à 320 appels pour incendie, dont 37 % sur le territoire de Saint-Philippe, soit 119, qui ont causé des pertes totales de 374 500 \$.

Et, à Saint-Mathieu, 15 % des interventions, soit 48, ont causé des pertes totales de 161 100 \$.

Le service a réussi à limiter la propagation du feu à la pièce d'origine pour 50 % des incendies de bâtiment. Une amélioration de performance de 10 % par rapport aux deux dernières années.

Nous constatons toutefois que 75 % des incendies sont dus à une défektivité électrique ou mécanique, d'où l'importance de continuer le travail de prévention.

Activités communautaires

Le service de sécurité incendie a été très sollicité pendant la période estivale 2017 : lave-o-thon, visites préventives, festivités de la Fête nationale du Québec et activités avec divers organismes municipaux. Au cours de l'année, la Municipalité de Saint-Mathieu a organisé plusieurs festivités dans le cadre de leur 100e anniversaire.



Le personnel du service de sécurité incendie a participé à la 19^e édition du Train des Fêtes du Canadien Pacifique (CP) qui, pour une quatrième année, a fait un arrêt dans la Municipalité de Saint-Mathieu.

Les membres du service ont distribué du chocolat chaud, du café et du bouillon de poulet à tous ceux qui attendaient l'arrivée du train.



Le service a également assuré une présence dans les rues de Saint-Philippe et de Saint-Mathieu le soir de l'Halloween tout en distribuant des friandises.

Les activités

Les événements d'urgence incendie

Le service de sécurité incendie a répondu à **320 appels** en 2017, soit une augmentation de 12 % par rapport à 2016. L'**annexe 1** présente l'ensemble des interventions incendie réalisées par le service.

Les interventions d'urgence médicale

Le service de sécurité incendie a répondu à **298 appels** premiers répondants en 2017, soit une augmentation de 7 % par rapport à 2016. L'**annexe 2** présente l'ensemble des interventions médicales réalisées par le service.

Éducation du public



Le samedi 14 octobre 2017, le Service de sécurité incendie de Saint-Philippe/Saint-Mathieu, en collaboration avec la Division prévention Les Berges du Roussillon, a organisé une journée portes ouvertes. Près de 400 personnes ont participé à cette activité organisée dans le cadre de la Semaine de prévention des incendies. Jeux gonflables, visite des camions et simulateur d'incendie faisaient partie des activités offertes.

La Division prévention les Berges du Roussillon a participé à plusieurs activités d'éducation du public au cours de l'année tel que :

- Activités-écoles
- Activités services de garde
- Activités des camps de jour municipaux
- Activités temporaires
- Au Cœur de la communauté
- Trains des fêtes
- Formation moniteurs camps de jour
- Formation extincteurs portatifs employés municipaux.

Lors de ces activités, les techniciens en prévention incendie ont eu la chance de rencontrer les citoyens afin de diffuser de précieux conseils de prévention. Ils ont également participé aux pratiques d'évacuation des écoles et des garderies sur le territoire, aux activités des camps de jour et ont aussi diffusé des séances de formation.

L'application de la réglementation

Programme de vérification d'avertisseurs de fumée



Dans le cadre du programme de vérification des avertisseurs de fumée, les pompiers du service ont visité 1 002 résidences, soit 32 % de plus que l'objectif prévu au schéma de couverture de risques.

Il est cependant important de souligner que seulement 26 % de ces résidences étaient non conformes, c'est-à-dire qu'elles avaient au moins un avertisseur de fumée de plus de 10 ans, ou un avertisseur manquant ou non fonctionnel.

Programme d'inspection des risques

La Division prévention Les Berges du Roussillon a effectué 158 inspections diverses, comme les bâtiments industriels, commerciaux, agricoles, garderies, écoles et multilogements ainsi que 32 réinspections.

Ce programme consiste à effectuer l'inspection du patrimoine bâti sur le territoire afin de s'assurer que la réglementation en matière de sécurité incendie est respectée et que la population est en sécurité.

Le règlement de prévention des incendies a été adopté au printemps 2016 et est entré en vigueur à Saint-Philippe le 14 avril 2016. Pour la Municipalité de Saint-Mathieu, le règlement a été adopté à l'automne 2016 et est entré en vigueur le 1er février 2017.

Les ressources financières

Les dépenses

Le service de sécurité incendie a dépensé cette année, pour l'ensemble de ses activités, la somme de 1 535 405 \$, soit près de 65 660 \$ de moins que le budget prévu qui était de 1 601 065 \$.

Les revenus d'entraide et autres

Prévus : 83 000 \$

Réalisés : **80 318 \$**

La baisse des revenus est principalement occasionnée par une diminution des revenus provenant des accidents de véhicule.

Les ressources matérielles



Plusieurs investissements du service de sécurité incendie avaient pour objectif d'assurer la sécurité du personnel, dont le programme de remplacement des radios émetteurs portatifs et le programme de remplacement des lampes portatives de pompier.



De plus, afin de prévenir les risques de contracter des maladies professionnelles ou un cancer, le service d'incendie a fait inspecté et décontaminé tous les habits de combat du personnel dans le cadre de son programme de remplacement d'habit de combat incendie.



Le service d'incendie a fait l'acquisition de nouveaux équipements de désincarcération :

- Outil combiné pour le sauvetage hors route
- Écarteur
- Ciseaux
- Ram
- Coussins de levage.

Ces nouveaux outils ont remplacé ceux en service depuis 24 ans.

Les ressources humaines

La Ville de Saint-Philippe et la Municipalité de Saint-Mathieu ont annoncé une prolongation de l'entente intermunicipale relative à la fourniture de services de sécurité incendie existante depuis 2008.

Cette entente a permis de réviser les termes financiers en tenant compte de la réalité de chacune des municipalités.

Basée sur le prorata de la population, elle a été prolongée jusqu'à la fin 2026.



La Ville de Saint-Philippe est heureuse d'annoncer la signature d'un nouveau contrat de travail avec les pompiers du Service de sécurité incendie de Saint-Philippe/Saint-Mathieu représentés par le Syndicat des pompiers et pompières du Québec, Section locale Saint-Philippe.

La nouvelle convention collective couvre la période 2017-2021. Celle-ci prévoit plus d'heures de service visant notamment à offrir un plus grand nombre d'activités de prévention tout en maintenant le niveau d'excellence des interventions premiers répondants et incendies fournies aux citoyens.



Sept pompiers œuvrant aux services des incendies de La Prairie et de Saint-Philippe - Saint-Mathieu ont été reconnus pour leur travail à l'occasion d'une cérémonie tenue au Centre multifonctionnel Guy-Dupré à La Prairie, le 10 mai.

C'est le lieutenant-gouverneur du Québec, J. Michel Doyon, qui a présidé cette cérémonie officielle.

Il a ainsi remis la Médaille de pompiers pour services distingués au pompier Alain Guérin, du Service de sécurité incendie de Saint-Philippe - Saint-Mathieu, puis au lieutenant Marco Beaulieu, lieutenant au Service de sécurité incendie de La Prairie.

L'attribution de cette médaille fait partie du Régime canadien de distinctions honorifiques. Cet honneur témoigne d'une conduite exemplaire de même que des longs et exceptionnels états de service.

Pour la recevoir, un pompier doit cumuler au moins 20 ans de service, dont 10 ans dans une fonction à haut risque. Par la suite, il est éligible à une barrette pour chaque décennie supplémentaire de travail.

C'est ce qui explique que le lieutenant Jean-Pierre Auclair a reçu ce soir-là sa 2e barrette pour ses 40 ans de service, tandis que le chef de division Claude Brosseau a obtenu sa première pour souligner ses 30 ans de service. Tous deux œuvrent à La Prairie.

Pour leur part, le pompier Julio Argueso (Saint-Philippe - Saint-Mathieu), le pompier Maxime Monette (Saint-Philippe - Saint-Mathieu) et le chef aux opérations Yannick Cyr (La Prairie) ont obtenu l'épinglette Cœur de la survie. Celle-ci est remise aux premiers répondants qui ont sauvé la vie d'une personne en la réanimant. C'est le Dr Ross, du Centre intégré de santé et de services sociaux de la Montérégie-Centre, qui a procédé à la remise.

Monsieur Claude Brosseau, chef de division, a pris sa retraite de la Ville de La Prairie après avoir cumulé 30 ans de service au sein d'un service de sécurité incendie et le pompier Paul-André Proulx a quitté l'organisation. Nous tenons à les remercier pour leurs années de service auprès de la population.

Monsieur Claude Brosseau



Monsieur Paul-André Proulx



Au cours de l'année 2017, 13 séances de formation continue ont été données. Les thèmes abordés étaient :

- Formation continue premier répondant en conformité avec l'Agence de la santé et des services sociaux de la Montérégie
- Stabilisation et désincarcération de véhicule
- Protection des biens
- Carte et boussole
- Conduite de véhicule hors route
- Cordages et nœuds
- Établissement de boyaux
- Échelle portative
- Petit moteur
- Parcours d'APRIA
- Opération de pompiers
- SIMDUT, guide des mesures d'urgence.

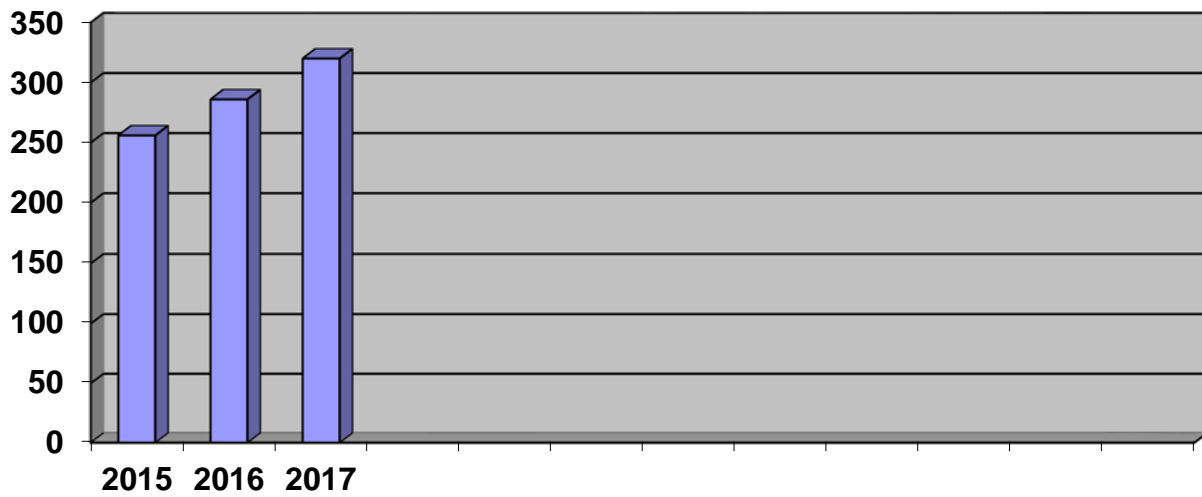
Annexe 1

DESCRIPTION	Saint-Philippe	Saint-Mathieu	Hors territoire
Incendie de bâtiment résidentiel	4		1
Incendie de bâtiment commercial		1	1
Incendie de bâtiment industriel			2
Feu de cuisson		1	
Feu de cheminée	2		
Feu appareil ou équipement électrique			
Feu de véhicule à l'intérieur d'un bâtiment			
Feu de poubelle à l'intérieur d'un bâtiment			
Court-circuit électrique et/ou foudre avec combustion	1		
Autres incendies	2		
Fuite de gaz dans un bâtiment			
Odeur de fumée ou gaz dans un bâtiment	10	2	
Court-circuit électrique dans un bâtiment sans combustion			
Aliments surchauffés	2	2	
Alarme incendie cause cuisson d'aliments		2	
Alarme incendie — défectuosité mécanique	6	1	
Alarme incendie suite à des travaux			
Alarme incendie déclenchée involontairement	3	5	
Alarme incendie déclenchée volontairement			
Autres alarmes incendie	1		
Alarme monoxyde de carbone	3		
Alarme de gaz naturel ou propane en fonction			
Explosion/Déflagration			
Entraide mutuelle à un service d'incendie			11
Entraide pour sauvetage nautique			
Entraide pour sauvetage sur glace			
Réponse Multicaserne sur territoire Sainte-Catherine			
Réponse Multicaserne sur territoire Saint-Constant			1
Réponse Multicaserne sur territoire Candiac/Delson			34
Réponse Multicaserne sur territoire La Prairie			101
Assistance citoyen	5	1	
Assistance service ambulancier	2	1	
Assistance à un service municipal			
Assistance au service de police			
Branche sur fil électrique	4		
Fil électrique tombé ou arc électrique extérieur	11	5	1
Protection préventive (plainte risque incendie ou effondrement)	2		
Incendie de véhicule	7	1	
Feu de champs, de broussailles, de boisé ou de forêt	2	1	
Feu de paillis			
Feu de poteau ou d'arbres	2		
Feu de poubelle ou de conteneur à déchets à l'extérieur	1	1	
Feu de débris à l'extérieur	1	2	
Feu à ciel ouvert et/ou feu de joie	4	1	
Autres incendies extérieurs			

Désincarcération	1		
Accident de véhicule avec blessé	10	9	
Accident de véhicule sans blessé	3		
Sauvetage hors route			1
Personne prise dans un ascenseur			
Odeur de fumée ou gaz à l'extérieur	4	1	
Inondation / Dégât d'eau	24	10	
Fuite de gaz à l'extérieur			
Appel à la bombe			
Déversement matière dangereuse sans Hazmat	1		
Intervention Hazmat			
Appel non fondé ou service non requis	1	1	
TOTAL :	119	48	153

Annexe 1 (suite)

Statistiques annuelles du nombre d'interventions incendie



2015	2016	2017
256	286	320

Annexe 2

Statistiques premiers répondants 2017 Saint-Philippe

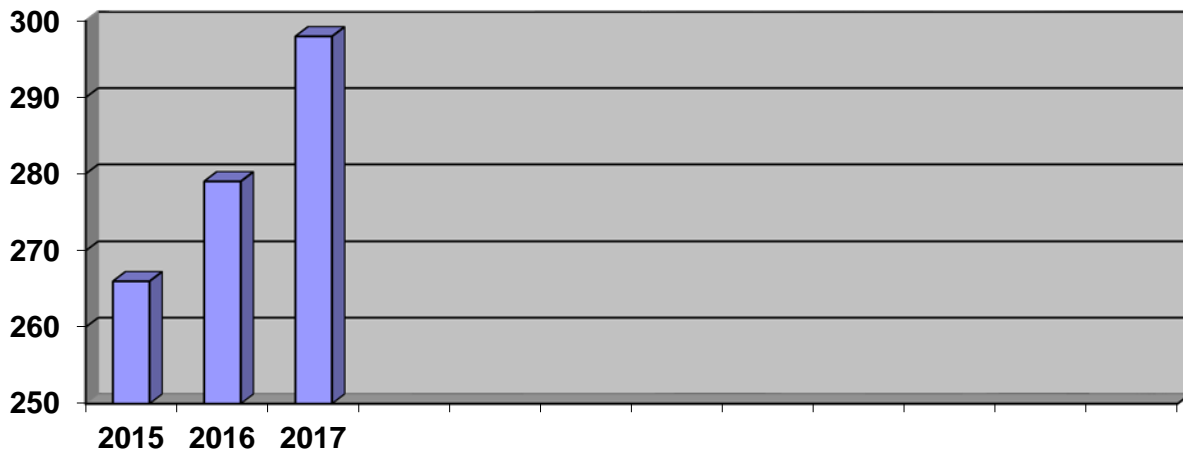
DESCRIPTION	JANV.	FÉVR	MARS	AVR	MAI	JUIN	JUIL	AOÛT	SEPT	OCT	NOV	DÉC	TOT.
Douleur abdominale			1		1								2
Allergies			2	1									3
Morsures/attaque animaux													
Agression/viol								1		1			2
Mal de dos													
Problèmes respiratoires	4	3	1	1	4	3	3	2	1	5	1	4	32
Brûlures/explosions													
Monoxyde de carbone								1	1				2
Arrêt cardiaque							1						1
Douleur thoracique	4	2	5	4	6	2	4	1	2	2	5	3	40
Étouffement	1	1						1					3
Convulsions	4	1	1		1	1			3	1			12
Problèmes diabétiques	1							1					2
Noyade													
Électrocution													
Problème aux yeux/blessé													
Chutes/blessures au dos	1	1	1		1	2	2			2	1		11
Mal de tête						1			1				2
Problèmes cardiaques	1		1		1							4	7
Exposition à la chaleur/froid													
Hémorragie	1		1		1		1	1	2		1	1	9
Accidents industriels/par mach.								1					1
Overdose/ingestion/intoxication					1	1	1			1		1	5
Grossesse/accouchement													
Problèmes psy/tent. suicide		1					1			2	1	4	9
Personne malade	1		3	1	1	1		2	1		1	2	13
Trauma par balle/arme blanche													
AVC		1	1	1							1		4
Accident de la route	3	1				2		2	4		1	1	14
Blessure traumatique		1				1							2
Inconscience		1	2	2	3	2	1	3	2	1	1	1	19
Problème inconnu						1	1		1		1		4
Transfert interétablissement	1												1
TOTAL :	22	13	19	10	20	17	15	16	18	15	14	21	200

Statistiques premiers répondants 2017 Saint-Mathieu

DESCRIPTION	JANV.	FÉVR	MARS	AVR	MAI	JUIN	JUIL	AOÛT	SEPT	OCT	NOV	DÉC	TOT.
Douleur abdominale						1							1
Allergies											1		1
Morsures/attaque animaux													
Agression/viol													
Mal de dos													
Problèmes respiratoires	1	3	2	1	1	1	1	2	2	2	1	3	20
Brûlures/explosions													
Monoxyde de carbone													
Arrêt cardiaque			1		1							1	3
Douleur thoracique	2		2	2	1				1		4		12
Étouffement													
Convulsions				1				1	2				4
Problèmes diabétiques													
Noyade													
Électrocution													
Problème aux yeux/blessé													
Chutes/blessures au dos				1		1	1		1	2			6
Mal de tête									1				1
Problèmes cardiaques									1				1
Exposition à la chaleur/froid													
Hémorragie		1				1		1				1	4
Accidents industriels/par mach.													
Overdose/ingestion/intoxication		1				1					1		3
Grossesse/accouchement													
Problèmes psy/tent. suicide									1		1	1	3
Personne malade		2		2	1			1	1		1		8
Trauma par balle/arme blanche													
AVC		1											1
Accident de la route	1	1	1				3	2	1	1	2	5	17
Blessure traumatique									1		1	1	3
Inconscience	1		1	3	1	1		1	1				9
Problème inconnu							1						1
Transfert interétablissement													
TOTAL :	5	9	7	10	5	6	6	8	13	5	12	12	98

Annexe 2 (suite)

Statistiques annuelles du nombre d'interventions Premiers répondants



2015	2016	2017
266	279	298

Annexe 3

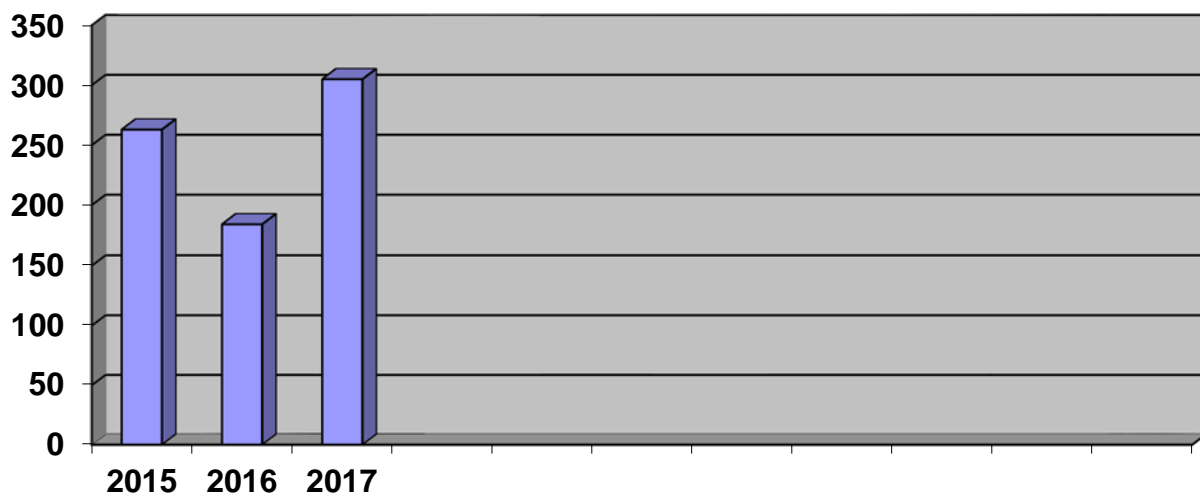
Liste des activités 2017 en prévention

CATÉGORIE D'ACTIVITÉS	Saint-Philippe	Saint-Mathieu
Autorisation événement temporaire	3	2
Autorisation feu ciel ouvert	*21	8
Activité éducation du public/rencontre	7	11
Études/analyses	29	4
Exercice d'évacuation-école	3	1
Exercice d'évacuation garderie	1	0
Exercice d'évacuation pers. âgées	0	1
Exercice d'évacuation – centre d'hébergement	1	0
Exercice d'évacuation bâtiment municipal	1	0
Exercice d'évacuation multilogements	2	0
Inspection activité temporaire	3	2
Inspection chauffage bois	1	0
Inspection bâtiment agricole	7	0
Inspection bâtiment municipal	2	1
Inspection commerciale	8	2
Inspection école	2	1
Inspection église	0	1
Inspection garderie	3	0
Inspection industrielle	101	1
Inspection résidence-personnes âgées	0	2
Inspection résidentielle (7 log et -)	6	0
Inspection résidentielle (1-2 log)	3	3
Inspection résidentielle (8 log et +)	4	0
Inspection sur plainte	1	5
Réinspection	17	14
RCCI	1	1
Remise de propriété	8	4
Capacité de salle	6	0
Total	241	64

*Permis de brûler délivrés par le SSI La Prairie.

Annexe 3 (suite)

Statistiques annuelles des activités réalisées



2015	2016	2017
263	184	305

2017 :241 Saint-Philippe et 64 Saint-Mathieu.

2016 :114 Saint-Philippe et 70 Saint-Mathieu

2015 :213 Saint-Philippe et 50 Saint-Mathieu